

MAGYAR TERMÉSZETTUDOMÁNYI TÁRSULAT



XXVIII. TELEKI PÁL KÁRPÁT-MEDENCEI FÖLDRAJZ - FÖLDTAN VERSENY

MEGYÉKBEN ISKOLAI, BUDAPESTEN KERÜLETI FORDULÓ FELADATLAPJA 2019/2020. tanév

7. osztály



Közreműködő és támogató partnereink:



Alapítvány a Közjóért, Ásványok Háza, Egis Gyógyszergyár Zrt., Földrajzi és Földtudományi Intézet, Magyar Bányászati és Földtani Szolgálat, Magyar Földrajzi Társaság, Magyarhoni Földtani Társulat, Miskolci Egyetem, Nemzetközi Vadászati és Vadvédelmi Tanács, Richter Gedeon Nyrt., Szegedi Tudományegyetem, TermészetBÚVÁR, Aggteleki Nemzeti Park Igazgatóság, Balaton-felvidéki Nemzeti Park Igazgatóság, Bükk Nemzeti Park Igazgatóság, Duna-Dráva Nemzeti Park Igazgatóság, Duna-Ipoly Nemzeti Park Igazgatóság, Fertő-Hanság Nemzeti Park Igazgatóság, Hortobágyi Nemzeti Park Igazgatóság, Kiskunsági Nemzeti Park Igazgatóság, Körös-Maros Nemzeti Park Igazgatóság, Őrségi Nemzeti Park Igazgatóság



Kedves Versenyző!

Szeretettel köszöntünk a földrajzversenyen!

Ezen a feladatlapon oldd meg a feladatokat úgy, hogy a jó szöveget, betűt beírod a megfelelő helyre, vagy a helyes szöveg betűjelét bekarikázod. Tollal írd a végső megoldásaidat, ha javítanod kell, azt egyértelműen tedd úgy, hogy a rossz választ egy egyenes vonallal áthúzod és mellé írod a helyes megoldást. A számításokat a feladatok oldalán maradó szabad területen végezheted el. Amelyik feladatnál két dolgot kell írni megfejtésként, ott csak abban az esetben jár a pont, ha mind a két megoldás helyes. Nincs külön értékelőlap, ezt a feladatlapot kell a verseny végén beadnod a megoldásaiddal.

100 feladatot kell megoldanod 90 perc alatt. Minden jó feladat megoldása egy pontot ér, rossz megoldás esetén nincs pontlevonás!

A megoldási útmutatókat a feladatok előtt találod!

Törekedj az olvasható írásra!

Semmilyen segédeszközt (térképet, telefont) nem használhatsz, még számoláshoz sem!

Sikeres versenyzést kívánunk:

A verseny szervezői,

a Magyar Természettudományi Társulat munkatársai

A versenyző neve, vagy jelígeje:

Budapesten a kerület, ahonnan érkezett:

Osztálya:

Elért pontszáma:

Helyezése:

Javító tanár kézjegye:

I. Keresztrejtvény

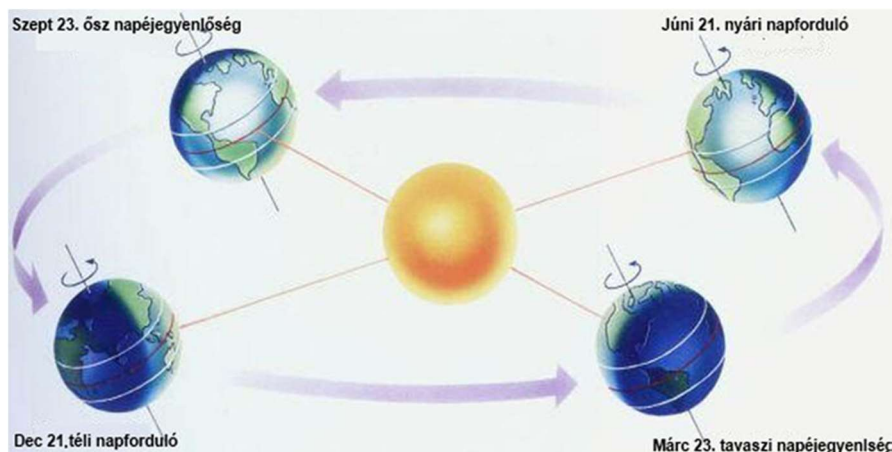
A keresztrejtvény földrajzi fogalmakat tartalmaz, melyeknek a meghatározásait a sorok mellett találod.

17.		
1.		Nevezetes szélességi kör az északi féltekén
2.		Szálló porból lerakódott kőzet
3.		Fás, természetes növényzet pusztítása
4.		Rénszarvasok nyári tartózkodási, legelő-helye
5.		Hosszú forró, száraz időszak
6.		A termőföld lepusztulása
7.		Sivatag víz menti területe
8.		Folyókon épül, villamosenergiát termel
9.		Hullócsillag
10.		Hegyoldalon lezúduló hó
11.		Föld felszínének kisebbített alaprajza
12.		Sivatagok folyóinak vízjárása
13.		Leggyakoribb csapadékfajta
14.		Föld felszínének legfelső, termékeny rétege
15.		Leghosszabb szélességi kör
16.		Vörös bolygó, a Föld és a Jupiter között

17. A megfejtés egy olyan fogalom, amely minden ember számára fontos tevékenység annak érdekében, hogy Földünk felszíne, növény-és állatvilága ne károsodjon.

II. A Föld felszínének megvilágítása

Az ábra megfigyelése után válaszd ki a következő két kérdésre adandó 1-1 helyes választ.



18. A tavaszi napéjegyenlőség idején milyen a Föld északi és déli féltekéjének a megvilágítása?

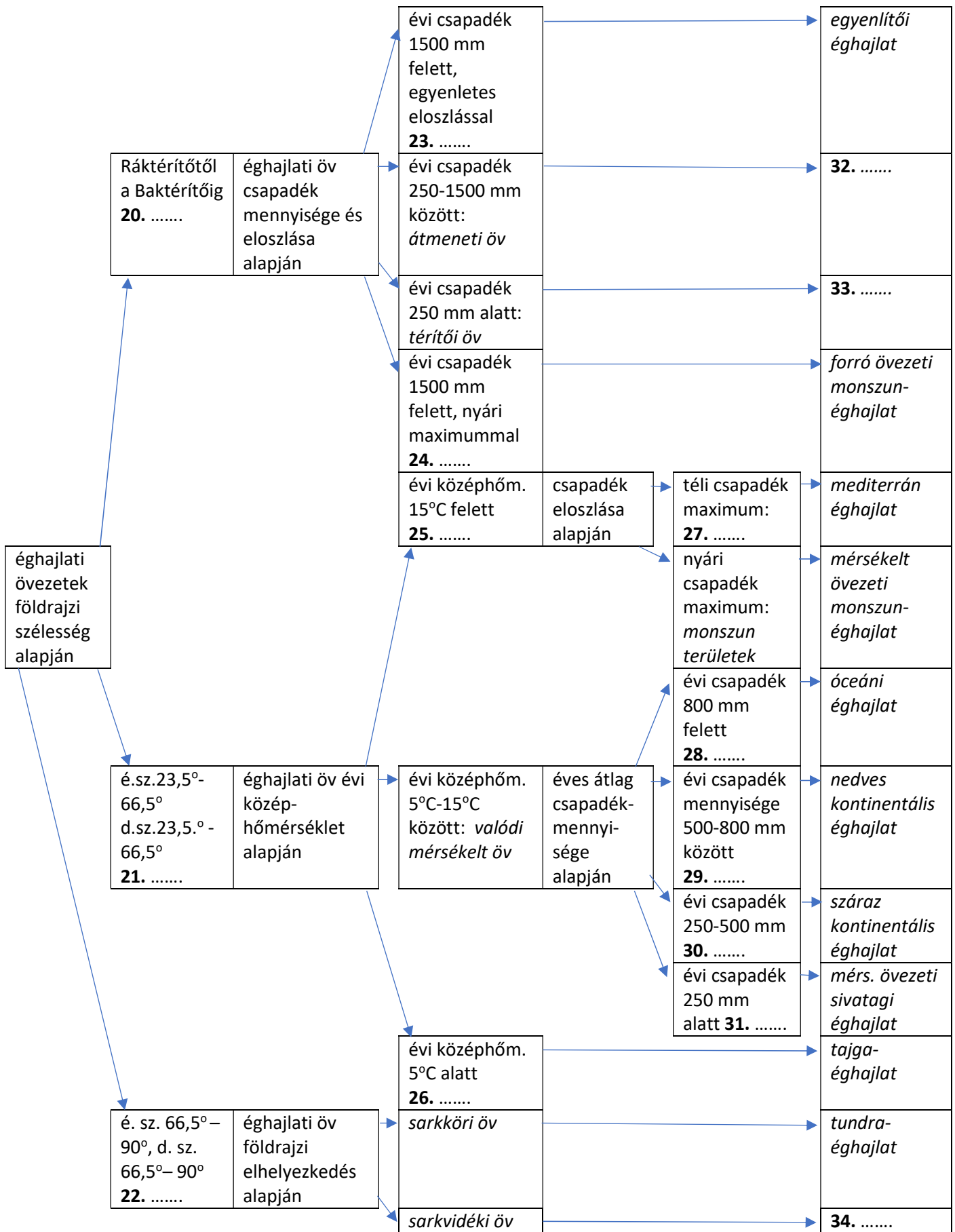
- A. Egyenlő.
- B. Az északi napsütésesebb.
- C. A déli félteke kap több napsütést.

19. Decemberben melyik féltekén nagyobb a napsugarak beesési szöge?

- A. Északon
- B. Délin
- C. Egyforma az északi és déli féltekén

III. Éghajlat

A feladatlap következő oldalán egy táblázatot találsz a Föld éghajlatáról, azok összefüggéseiről. Az a feladatod, hogy a táblázat alatt, betűkkel jelzett kifejezéseket elhelyezd a táblázat megfelelő mezőiben úgy, hogy a betűjelüket beírod a feladat sorszámai mellé.



A. hideg mérsékelt öv **B.** meleg mérsékelt öv **C.** mérsékeltten szárazföldi területek **D.** szárazföldi területek
E. egyenlítői öv **F.** óceáni területek **G.** monszun vidék **H.** szélsőségesen szárazföldi területek **I.** állandóan fagyos éghajlat
J. szavanna-éghajlat **K.** forró övezet **L.** hideg övezet **M.** mérsékelt övezet **N.** mediterrán területek
O. forró övezeti sivatagi éghajlat

IV. Nyaralás a Földközi-tenger partján

Az alábbi fényképet készítették a családtagjaink a nyaralásukon.



A Földközi-tenger partján töltötték júliusban egy hetet. Az időjárás, a folyók vízjárása, a növényzet olyan volt, mint a tipikus mediterrán területeken. Kérdéseinkre a három lehetséges válasz közül kell kiválasztanod az egy helyeset.

35. Az üdülőfaluban milyen lehetett nyáron a hőmérséklet?
A. forró B. hűvös C. hideg
36. Számíthattak-e a nyaralók minden nap bőséges csapadéokra?
A. igen B. nem C. csak reggelente
37. Télen miért nem ajánlanánk ezt a területet kerékpárosoknak edzőtáborozásra?
A. Mert kibírhatatlan a hőség. B. Mert gyakran számíthatnának csapadéokra. C. Mert a nagy szárazság miatt könnyen megbetegedhetnének.
38. Mikor bővizűek a terület folyói?
A. Nyáron, ugyanis a tavaszi nagy esőzések felduzzasztják a patakokat.
B. Ősz elején, mert a nyári sok csapadék lefolyó vize ősze érkezik a folyók torkolatához.
C. Télen, mert a nyugati szelek télen szállítanak sok csapadékot a mediterrán területekre.
39. A tengerpartról a szárazföld belseje felé kirándulva milyen természetes növényzetet, talajt, felszínt lehet látni?
A. Dús fenyőerdőt, szürke erdőtalajt, meredek falú völgyeket.
B. Fűves pusztákat, néhány facsoporttal, mezőségi talajjal, lankás, erdős domboldalakat.
C. Néhol keménylombú erdőt, de gyakrabban a helyüket elfoglaló bozótosokat fahéj színű talajon, vagy kopár hegyoldalakat.
40. A turistákat és a helyi lakosokat a közeli szárazművelésű területekről milyen terményekkel látják el?
A. szőlő, füge, olajbogyó B. alma, datolya, burgonya C. áfonya, eper, rizs
41. A helyi öntözhető kertekből milyen gyümölcsök kerülnek a zöldségboltokba?
A. ananász, körte B. banán, málna C. narancs, citrom
42. Az állattartók főleg milyen állatokat tenyésztenek a mediterrán vidéken?
A. ló, sertés, csirke B. juh, kecske, szamár C. szarvasmarha, éticsiga, házikacsa

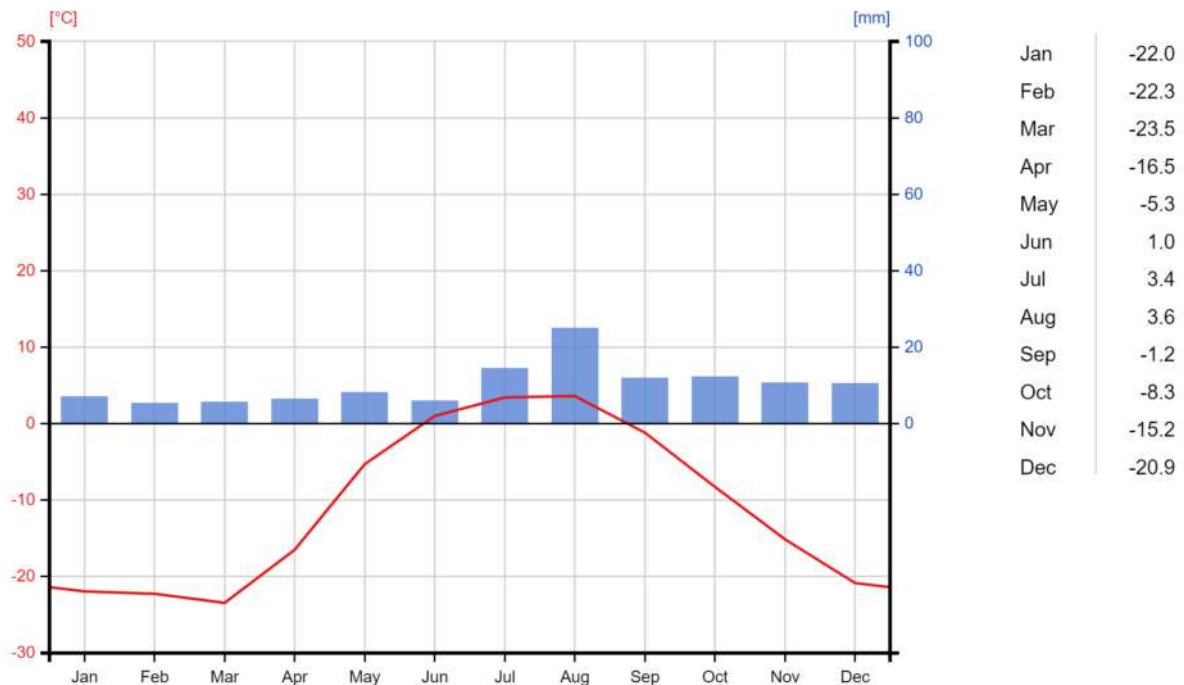
V. Éghajlati diagram

Az alábbi éghajlati diagram Grönland egy megfigyelőállomásának az adatait ábrázolja. Kérlek, ez alapján válaszolj a kérdésekre!

A megfigyelőállomás koordinátái: Ész.: $76,57^\circ$ Nyh.: $68,8^\circ$

Tengerszint feletti magassága: 20 m

A diagram mellett a hónapok havi középhőmérsékleteit tüntették fel. Mértékegysége: $^\circ\text{C}$



43. Melyik a legcsapadékosabb hónap?

44. Melyik a leghidegebb hónap?

45. Mekkora az évi közepes hőmérsékletingadozás?

46. Mekkora a három fagymentes hónap átlaghőmérséklete?

47. Válaszd ki a három lehetséges adatból, hogy mennyi lehet az évi középhőmérséklet! Az adat betűjelét írd a pontozott vonalra!

A. $-1,3^\circ\text{C}$ B. $-10,6^\circ\text{C}$ C. $-18,4^\circ\text{C}$

48. Melyik éghajlati övezetben található a megfigyelőállomás?

49. A megfigyelőállomás tengerszint feletti magassága indokolja-e, hogy $2-3^\circ\text{C}$ -kal hidegebb legyen minden hónap középhőmérséklete, mint ugyanolyan szélességi körön a tengerparton? (igen/nem) írd a pontozott vonalra!
.....

50. Vannak -e a megfigyelőállomáson olyan napok, amikor nem kel fel a Nap? (vannak/nincsenek)

VI. A Föld története

Az alábbi eseményekről dönts el, hogy melyik földtörténeti időben történhettek. A feladatok sorszáma után, a pontozott vonalra írd a földtörténeti idő betűjelét!

A: Ősidő B: Előidő C: Óidő D: Középidő E: Újidő

51. A szárazföldi jégtakaró ma is látható, lecsiszolt felszínt és U alakú völgyeket alakított ki.
52. Feketekőszén-telepek keletkezési ideje.
53. A Pacifikus-hegységrendszer kialakulásának ideje.
54. 250 millió éve, ezen földtörténeti idő végén következett be Földünk legnagyobb kihalási eseménye.
55. Triász, jura, kréta időszakában az óceánok medencéjében felhalmozódó üledékből mészkő, dolomit és homokkő képződött.
56. A kibányászható barnakőszén jelentős része ezen földtörténeti idő harmadidőszakában keletkezett.
57. Gazdag növényvilág elterjedése a szárazföldeken (nyitvatermők, zárvatermők)
58. Több szakaszban eljegesedés, majd felmelegedés követte egymást.
59. Dinoszauruszok tömeges kihalása a földtörténeti idő végén.
60. Óskontinens (Pangea) kialakulása, melyet ósóceán vett körül.
61. Az Eurázsiai-hegységrendszer kialakulásának ideje.
62. Az óskontinens (Pangea) feldarabolódásának kezdete.
63. Ekkor a tengerekben lebegő, majd elpusztuló planktonokból nagy mennyiségű kőolaj és földgáz keletkezett.
64. Óshüllők virágkora, benépesítették a szárazföldeket, vizeket és a levegőt is uralták.
65. Ósföldek keletkezési ideje

VII. A talaj

A talajról olvashatsz egy rövid szöveget, amelynek minden sorába egy hiba csúszott. Meg kell találnod a hibás kifejezést, alá kell húznod, majd a szöveg végén a sorok (feladat) sorszámai szerint le kell írnod a helyes kifejezést.

66. A talaj élőhelyet, vizet és szén-dioxidot biztosít a növények és a talajlakó állatok számára.
67. A talaj képződésekor az élőlények elhalt részeit baktériumok és gombák bontják le és alakítják közetté.
68. A humuszban gazdag, jó termőképességű talajok általában világosabb színűek.
69. A talaj alkotórészeihez tartozik a rétegvíz, melyből a növények felszívják a vízben oldott tápanyagokat.
70. A talajszemcsék közötti hézagokat földgáz tölti ki, amely több szén-dioxidot tartalmaz, mint a légköri levegő.
71. A hegységekben általában vékonyabb, az alföldeken kövesebb a talajréteg.
72. Az esőerdő talaja jó minőségű, mert a tápanyagokat a dús növényzet felszívja, vagy a sok csapadék kimossa.
73. Az erdőirtás lelassítja a talaj pusztulását.
74. A kontinentális éghajlatú füves puszták talaja a jó minőségű laterites talaj.

66. 67. 68. 69.
70. 71. 72. 73.
74.

VIII. Kőzetek

Kőzetek képét kell társítani a tulajdonságaival és a nevével.

Az egyes kőzetek képei alatt találod a feladat sorszámát. Mellé kell írnod a nevének a betűjelét, majd a kőzet jellemző tulajdonságainak betűjelét. A feladat megoldásáért egy pont csak akkor jár, ha mind a két betű helyesen szerepel a kép alatt.



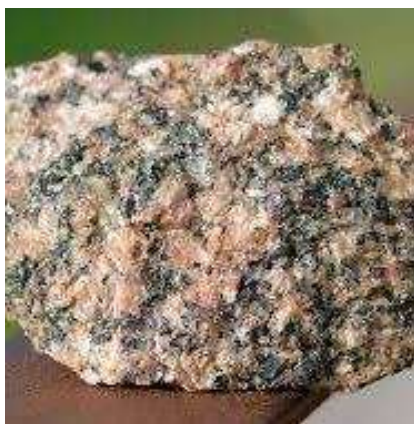
75.



76.



77.



78.



79.



80.

A. bazalt B. mészkő C. homok D. gránit E. bauxit F. kavics

G. A felszín alatt, magmából kristályosodik ki, szemcsés szerkezetű.

H. A felszínen képződött érc, amely az alumínium nyersanyaga. Leggyakrabban vörösesbarna színű.

I. Üledékes kőzet. Fő alkotórésze kvarc. Szemcséi aprók, egymáshoz nem kapcsolódnak, így a szél és a víz könnyen szállítja.

J. Magmás eredetű, tömör, kemény, sötétszürke kőzet. A felszínre ömlő lávából szilárdul meg.

K. A tengerekben, tavakban, elhalt meszes vázú élőlények maradványaiból keletkezett. Savak hatására pezseg.

L. Üledékes kőzet. A természetben folyó-, vagy tengerparton találkozhatunk vele leggyakrabban. Az építőipar a 4 mm-nél nagyobb szemnagyságú elemeit használja beton készítéséhez.

IX. Azori-szigetek



A fenti két fénykép az Azori-szigetek egyikén, Sao Miguelen készült. A szigetcsoport az Atlanti-hátság mentén emelkedik a tengerszint fölé, ahol az Afrikai-, az Eurázsiai- és az Észak-amerikai-lemez távolodik egymástól.

Az alábbi állításokról kell eldöntened, hogy jellemzők-e az egymástól távolodó kőzetlemezekre. I betűt írsz a feladat sorszámához, ha igaz, H betűt, ha hamis az állítás!

81. Hasadékvölgy mentén tör a felszínre a magma.
82. A vastagabb óceáni lemez a vékonyabb szárazföldi lemez alá bukik.
83. A közöttük elterülő óceán medencéje fokozatosan bezáródik.
84. Ahol a kőzetlemezek széthasadnak, ott a darabjaikat a magma eltolja egymástól.
85. A széthasadó lemezek pereméhez hozzáferr a feltörő magma és megszilárdul.
86. Mélytengeri árok és gyűrt hegység kíséri a lemezhatárokat.
87. A tenger szintje fölé vulkáni képződmények kerülhetnek.

X. Kerékpárvásárlás

Az alábbi szövegből kimaradt néhány fontos kifejezés, amelyeket a szöveg alá írtunk. Ezeknek a szavaknak a betűjelét írd be a megfelelő helyre, a pontozott vonalakra!

Tavasszal a baráti társaságunk néhány nap alatt körbe biciklizi a Balatont. Ehhez szeretnénk egy új kerékpárt venni még a télen. Az új modelleket csak webáruházakban, interneten keresztül lehet megvásárolni. A(z) **88.** ez jó, mert nem kell üzlethelyiséget bérelnie, a(z) **89.** meg olcsóbban juthat az áruhoz. A különböző márkájú, felszereltségű kerékpárok ára nagyon eltérő lehet. Figyelembe kell venni az alapanyagok minőségét, az előállítás és értékesítés költségeit, vagyis a(z) **90.** Mivel nem a gyártót vesszük meg a kerékpárt, hanem kereskedőtől, ezért ő is szeretne keresni az üzleten. Legalább 10%-kal drágábban adja a biciklit, mint ahogy ő megkapja a gyártótól. Ebben a 10%-ban benne vannak az ő költségei és végül a **91.** is. Lehet, hogy tavasszal jobb lenne kerékpárt vásárolni, mert akkor több ember szeretne kitekerni a szabadba, ezért nagyobb lesz a **92.**, amire a kereskedők nagyobb **93.** reagálnak. De annak is megvan a veszélye, hogy ha többen szeretnének vásárolni, akkor jobban felemelik a kereskedők az árakat. Az interneten vásárolt kerékpárt megrendeléskor fizetjük ki **94.** A szállítás mindig plusz költségként jelentkezik, de ha hazai gyártótól, vagy az Európai Unió más országából rendeljük, akkor **95.** nem terheli a kerékpárunk árát.

- A. bankkártyával B. vevő C. haszna D. vám E. kínálattal F. ráfordítást G. eladónak H. kereslet

XI. Külső erők

Az alábbi képeken a külső erők munkájának az eredményét látjuk, de a mellettük levő leírások összekeveredtek. Neked kell párosítanod a képeket a rájuk jellemző külső erő okozta változással és a jó megoldás betűjelét a feladat sorszámára alá írni.

96.
.....



A. A belföldi jégtakaró az általa szállított törmelékkel erősen legyalulta a felszínt. A mélyedésekben tavak keletkeztek.

97.
.....



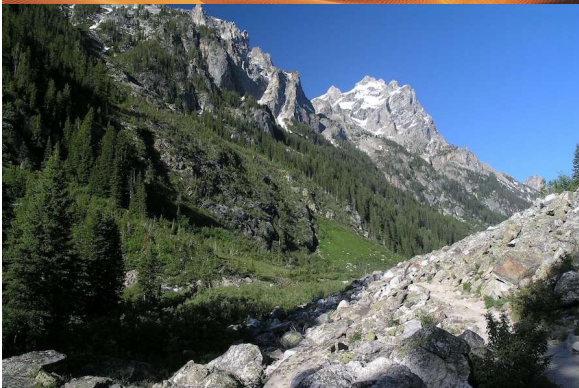
B. A kőzetek elaprózódtak a jelentős napi hőingás következtében.

98.
.....



C. A gleccserek a hegységek völgyeit U alakúvá csiszolták.

99.
.....



D. A szél építő munkájának eredményeként jöttek létre a száraz éghajlatú területeken a homokdűnék.

100.
.....



E. A víz jéggé fagyott a kőzetek repedéseiben, majd kitépődve szétfeszítette azokat. Így aprózódtak a magashegységek sziklái.